



Webvox® Basic

Gebruiksaanwijzing



Inhoud verpakking

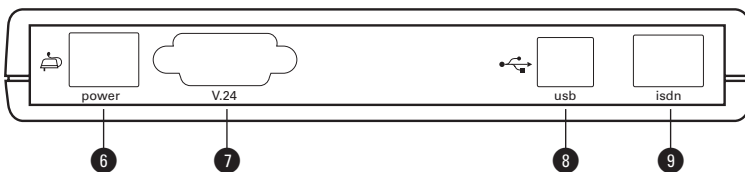
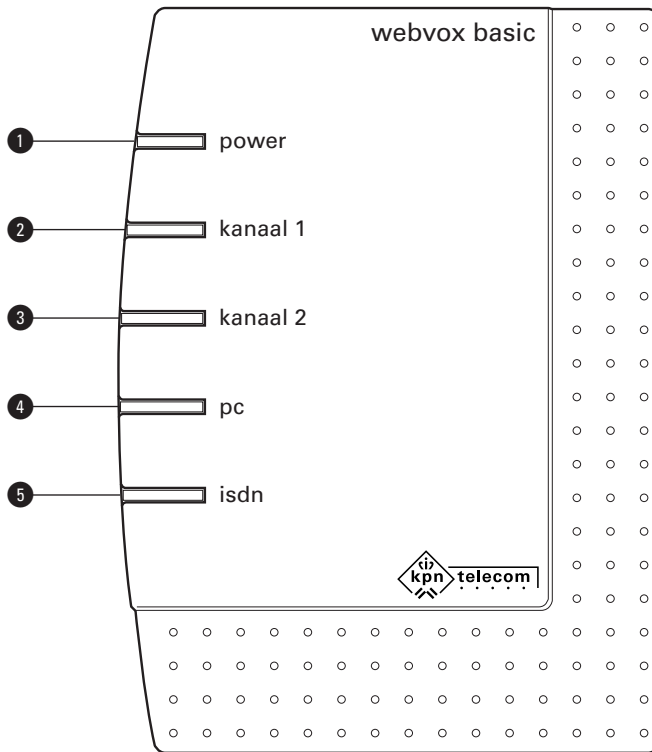
Controleer de inhoud van de verpakking voordat u de gebruiksaanwijzing doorneemt. In de verpakking moet u het volgende aantreffen:

- (A) Webvox Basic
- (B) Cd-rom met pc-programma
- (C) 2 schroeven en 2 pluggen
- (D) Adapter
- (E) V.24-kabel
- (F) USB-kabel
- (G) ISDN-kabel
Boormal
Gebruiksaanwijzing

Als er iets ontbreekt, dan kunt u de Webvox Basic met de complete verpakking en de aankoopbon terugbrengen naar het verkooppunt.



Overzicht van de Webvox Basic



Toestel, bovenaanzicht

- 1 **power** Controlelampje elektriciteit (groen)
- 2 **kanaal 1** Controlelampje eerste communicatiekanaal (oranje)
- 3 **kanaal 2** Controlelampje tweede communicatiekanaal (oranje)
- 4 **pc** Controlelampje personal computer (oranje)
- 5 **isdn** Controlelampje telefoonnet (oranje)

Toestel, achteraanzicht

- 6 **power** Aansluitpunt adaptersnoer
- 7 **V.24** Aansluitpunt V.24-kabel
- 8 **usb** Aansluitpunt USB-kabel
- 9 **isdn** Aansluitpunt ISDN-kabel

Controlelampjes

Controlelampje elektriciteit power (groen):

- Brandt: De Webvox Basic is aangesloten op het elektriciteitsnet.
- Brandt niet: De Webvox Basic is niet aangesloten op het elektriciteitsnet of de stroom is uitgevallen.

Controlelampje eerste communicatiekanaal kanaal 1 (oranje):

- Brandt: Er is verbinding met de ISDN-buitenlijn via het eerste communicatiekanaal.

Controlelampje tweede communicatiekanaal kanaal 2 (oranje):

- Brandt: Er is verbinding met de ISDN-buitenlijn via het tweede communicatiekanaal.

Controlelampje personal computer pc (oranje):

- Brandt: De Webvox Basic heeft verbinding met de personal computer.
- Brandt niet: De Webvox Basic heeft geen verbinding met de personal computer.

Controlelampje telefoonnet isdn (oranje):

- Brandt:
 - (1) De Webvox Basic heeft verbinding met de ISDN-buitenlijn, bijvoorbeeld als u aan het internetten bent of als u via het communicatie-programma Vox een fax verzendt.
 - (2) **Let op!** Als iemand een telefoongesprek voert via de ISDN-buitenlijn is het mogelijk dat het controlelampje **isdn** brandt, ook als u niet aan het internetten bent en u niet werkt met het communicatie-programma Vox. Dit kan alleen gebeuren als de personal computer en de Webvox Basic aanstaan.
- Brandt niet: De Webvox Basic heeft geen verbinding met de ISDN-buitenlijn.

Copyright

Dit is een uitgave van KPN Telecom B.V., april 2001, © Koninklijke KPN N.V.
Niets uit deze uitgave mag worden vermenigvuldigd zonder toestemming van Koninklijke KPN N.V.

KPN Telecom behoudt zich het recht voor wijzigingen aan te brengen zonder voorafgaand bericht. KPN Telecom kan niet aansprakelijk worden gesteld voor schade of letsel die het gevolg is van verkeerd gebruik of gebruik dat niet overeenstemt met de instructies in deze gebruiksaanwijzing.

De producten en diensten die aangeduid zijn met ®, zijn geregistreerde merken van Koninklijke KPN N.V.

Garantie

De garantievoorwaarden staan op het garantiebewijs dat u bij aankoop hebt ontvangen. Op de Webvox Basic zijn de Algemene Voorwaarden van KPN Telecom voor Verkoop van toepassing. Deze voorwaarden zijn gratis verkrijgbaar bij Primafoon en Business Center.

EG-verklaring van overeenstemming

KPN Telecom B.V.
Retail
Postbus 30000
2500 GA DEN HAAG
Nederland

verklaart dat de

Webvox® Basic

voldoet aan de bepalingen van de Richtlijn voor Radio-apparatuur en
Randapparatuur (1988/5/EG).

Deze verklaring van overeenstemming is gebaseerd op bijlage II van
de Richtlijn.

Den Haag, april 2001



J. de Graaf
Manager Kwaliteit



Over deze gebruiksaanwijzing

Computerfuncties

In deze gebruiksaanwijzing staan de instructies voor het aansluiten en installeren van de Webvox Basic. Daarnaast staan in deze gebruiksaanwijzing de instructies voor internetten via de Webvox Basic. De aanvullende functies van het communicatie-programma Vox van de Webvox Basic staan op de meegeleverde cd-rom. Voor informatie over het configureren van deze programma's kunt de online help oproepen door in het betreffende onderdeel van het communicatie-programma Vox op **F1** te drukken, zie paragraaf 10.4.

Algemeen

Voorin deze gebruiksaanwijzing staat een overzicht van de Webvox Basic met een verklaring van de controlelampjes en de aansluitpunten. Ook is achterin een trefwoordenlijst en een overzicht van de technische gegevens opgenomen. In hoofdstuk 10 vindt u informatie over het oplossen van mogelijke problemen.

Instructies

De instructies in deze gebruiksaanwijzing worden gegeven in stappen, genummerd 1, 2, 3, enzovoort. Het teken > geeft aan wat er gebeurt als u een instructie hebt uitgevoerd. Het teken kan ook aangeven wat er moet gebeuren voordat u een instructie kunt uitvoeren.

Meer informatie?

Mocht u na het lezen van deze gebruiksaanwijzing nog vragen hebben over de Webvox Basic, dan kunt u de internetsite van de GebruikService van KPN Telecom raadplegen.

Het adres is: www.kpn.com trefwoord *gebruikservice*

U kunt de GebruikService ook bereiken via het telefoonnummer 0900-8642 (niet gratis).

Als u andere vragen hebt, kunt u naar het verkooppunt gaan of bellen met de Klantenservice Zakelijke Markt, telefoonnummer 0800-0403 (gratis), of met de Klantenservice Consumenten van KPN Telecom, telefoonnummer 0800-0402 (gratis).

Inhoud

	Inhoud verpakking	2
	Overzicht van de Webvox Basic	3
	Over deze gebruiksaanwijzing	5
1	Over de Webvox Basic.	8
2	Over ISDN	9
3	Veiligheid en waarschuwingen	10
3.1	Veiligheid	10
3.2	Stroomuitval	10
3.3	Milieu	10
4	Webvox Basic aansluiten	11
4.1	Webvox Basic plaatsen	11
4.2	Webvox Basic aansluiten op telefoonnet	12
4.3	Webvox Basic aansluiten op elektriciteitsnet	12
4.4	Webvox Basic aansluiten op personal computer	13
5	Pc-programma installeren	15
5.1	Windows 98 en Me met USB-aansluiting	15
5.2	Windows 2000 met USB-aansluiting.	23
5.3	Windows 95, Windows 98, Me en Windows NT 4.0 met V.24-aansluiting	29
5.4	Ontvangst- en verzendbuffer handmatig instellen	34
5.5	Onderdelen van pc-programma handmatig installeren	35
5.6	Onderdelen van het pc-programma deïnstalleren.	37
6	Telefoonnummers programmeren voor internetten	38
7	Internetten en e-mailen	40
7.1	Handmatig nieuwe verbinding aanmaken onder Windows 95, 98 en Me	40
7.2	Nieuwe verbinding instellen onder Windows 95, 98 en Me	42
7.3	Handmatig nieuwe verbinding aanmaken onder Windows 2000	45

7.4	Browser installeren	48
7.5	Verbinding maken met internet onder Windows 95, 98 en Me	49
7.6	Verbinding maken met internet onder Windows 2000	50
7.7	Verbinding verbreken onder Windows 95, 98 en Me	50
7.8	Verbinding verbreken onder Windows 2000	50
8	Extra snel internetten en e-mailen.	51
8.1	Dubbel inbellen instellen onder Windows 95, 98 en Me	51
8.2	Aanvullende software voor Windows 95 ophalen.	53
8.3	Dubbel inbellen onder Windows 95, 98 en Me	53
8.4	Verbindingssnelheid wijzigen onder Windows 95, 98 en Me	53
8.5	Dubbel inbellen instellen onder Windows 2000	55
8.6	Dubbel inbellen onder Windows 2000	56
8.7	Verbindingssnelheid wijzigen onder Windows 2000	57
9	Telebankieren	58
10	Tips bij problemen	59
10.1	Schoonmaken	59
10.2	Problemen oplossen	59
10.3	Gebruiksaanwijzing afdrukken.	59
10.4	On line help.	60
10.5	Softwareversie opvragen en vernieuwen	61
	Technische gegevens	62
	Trefwoordenlijst	63

1 Over de Webvox Basic

U kunt de Webvox Basic optimaal gebruiken in combinatie met een personal computer. Het communicatieprogramma beschikt over een groot aantal extra mogelijkheden. Zo kunt u met de Webvox Basic vanaf uw computer bellen, faxen, internetten en e-mailen. Als uw personal computer is ingeschakeld, kunt u de Webvox Basic ook als antwoordapparaat gebruiken. Voor meer informatie over deze computerfuncties kunt u de on-line-helpfunctie oproepen (zie ook paragraaf 10.4).

2 Over ISDN

Mogelijkheden van ISDN

ISDN is het digitale netwerk van KPN Telecom. De volledige naam van dit netwerk is Integrated Services Digital Network. Via ISDN is het mogelijk om spraak en data tegelijkertijd over de telefoonlijn te versturen. Dit maakt het versturen van bijvoorbeeld computerbestanden, fax- en e-mailberichten zeer aantrekkelijk. Bovendien komt de verbinding aanzienlijk sneller tot stand en is datacommunicatie via ISDN betrouwbaar.

Meer buitenlijnen en meer telefoonnummers

Met een ISDN2-aansluiting kunt u over meerdere telefoonnummers beschikken en beschikt u over 2 buitenlijnen, ook wel communicatiekanalen genoemd. Als één van de 2 buitenlijnen bezet is, kunt u blijven bellen via de tweede buitenlijn. Op deze manier bent u ook bereikbaar wanneer één van de buitenlijnen bezet is of wanneer u internet gebruikt.

3 Veiligheid en waarschuwingen

3.1 Veiligheid

Open nooit de behuizing van de Webvox Basic of van de adapter. De Webvox Basic bevat geen onderdelen die u zelf kunt repareren. Gebruik voor de Webvox Basic alleen de meegeleverde adapter.

Als u werkzaamheden uitvoert aan de ISDN-bekabeling in uw kantoor of huis, moet u eerst de stekkers van uw telecommunicatieapparatuur uit de stopcontacten trekken. Trek ook de ISDN-kabel van de Webvox Basic uit het aansluitpunt **isdn** en zorg ervoor dat de NT1 niet aangesloten is op het elektriciteitsnet en op het telefoonnet. Als u dit niet doet, kunnen defecten ontstaan. Deze defecten vallen buiten de garantiebepalingen van KPN Telecom.

3.2 Stroomuitval

Als de elektriciteit uitvalt, blijven alle instellingen van de Webvox Basic bewaard.

3.3 Milieu

Als u de Webvox Basic wilt vervangen, kunt u het toestel inleveren bij het verkooppunt waar u het nieuwe toestel aanschaft. U kunt de Webvox Basic ook inleveren op een locatie die uw gemeente daarvoor heeft aangewezen. Gooi de Webvox Basic niet in de vuilnisbak of container.

4 Webvox Basic aansluiten

4.1 Webvox Basic plaatsen

Plaats de Webvox Basic niet op meubelen die met synthetische lak zijn behandeld. Het is mogelijk dat de kunststof voetjes en de lak op elkaar inwerken, waardoor kringen kunnen ontstaan. Plaats het toestel ook niet in direct zonlicht of op een zeer warme, koude of vochtige plaats.

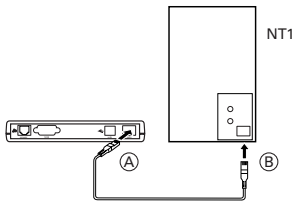
Webvox Basic ophangen

U kunt de Webvox Basic ook aan de wand bevestigen. Hiervoor hebt u de boormal en meegeleverde pluggen en schroeven nodig. De papieren boormal voor het afmeten van de boorpunten vindt u in de verpakking.

- 1 Houd de meegeleverde boormal tegen de wand op de plaats waar u de Webvox Basic wilt ophangen.
- 2 Druk met een priem op de 2 gemarkeerde boorpunten.
- 3 Boor 2 gaten op de plaats van de 2 gemarkeerde punten.
- 4 Plaats de meegeleverde pluggen en schroeven in de gaten en draai de schroeven aan. Zorg ervoor dat tussen de schroefkop en de wand 3 mm overblijft.
- 5 Verwijder de 2 grote kunststof voetjes van de onderkant van de Webvox Basic. Achter deze voetjes zitten de ophangogen. Het is verstandig om de losse voetjes op een andere plaats aan de onderkant van de Webvox Basic te plakken. Op deze manier kunt u ze later opnieuw gebruiken.
- 6 Plaats de Webvox Basic met de ophangogen over de 2 schroefkoppen en schuif het toestel voorzichtig naar beneden.

4.2 Webvox Basic aansluiten op telefoonnet

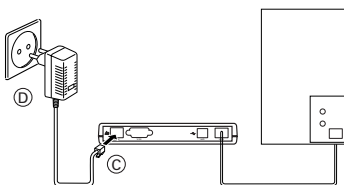
- 1 Steek de ene ministekker van de ISDN-kabel in het aansluitpunt **ISDN** aan de achterkant van de Webvox Basic (zie afbeelding 1, (A)).
- > U hoort een klik als de ministekker goed vastzit.
- 2 Steek de andere ministekker van de ISDN-kabel in een van de aansluitpunten van de NT1 (zie afbeelding 1, (B)) of in een ISDN-wandcontactdoos. Raadpleeg hiervoor de gebruiksaanwijzing van de NT1.
- > U hoort een klik als de ministekker goed vastzit.



Afbeelding 1: Webvox Basic aansluiten op telefoonnet.

4.3 Webvox Basic aansluiten op elektriciteitsnet

- > U hebt de Webvox Basic aangesloten op het telefoonnet (zie paragraaf 4.2).
- 1 Steek de ministekker van het adaptersnoer in het aansluitpunt **power** aan de achterkant van de Webvox Basic (zie afbeelding 2, (C)).
- > U hoort een klik als de ministekker goed vastzit.
- 2 Steek de adapter in het stopcontact (zie afbeelding 2, (D)).
- > Het groene controlelampje elektriciteit **power** gaat branden. Vervolgens lichten alle oranje controlelampjes kort op.



Afbeelding 2: Webvox Basic aansluiten op elektriciteitsnet.

4.4 Webvox Basic aansluiten op personal computer

U kunt de Webvox Basic op 2 manieren aansluiten op uw personal computer: via het V.24-aansluitpunt of via het USB-aansluitpunt. U kunt slechts één van beide aansluitpunten gebruiken. Als uw computer over beide aansluitpunten beschikt, is het verstandig om gebruik te maken van het USB-aansluitpunt. U kunt de Webvox Basic alleen aansluiten op het USB-aansluitpunt als u gebruik maakt van Windows 98, Me of 2000.

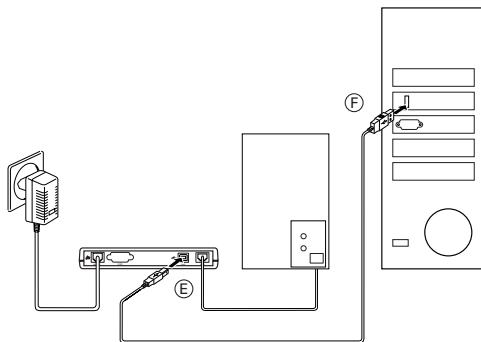
Geschikte personal computer

U kunt de Webvox Basic alleen gebruiken als uw personal computer voldoet aan de volgende eisen:

- Minimaal een Pentium-133-processor met 32 Mb intern geheugen.
- Minimaal Windows 95/ 98/ Me/ 2000/ NT 4.0 (workstation).
- Een cd-romspeler.
- Een USB-aansluitpunt òf een V.24-aansluitpunt. Het V.24-aansluitpunt wordt ook wel COM-poort of seriële poort genoemd.

Aansluiten op USB-aansluitpunt

- > U maakt gebruik van Windows 98, Me of 2000.
- 1 Schakel uw computer uit.
- 2 Steek de witte, vierkante stekker van de USB-kabel in het aansluitpunt **usb** van de Webvox Basic (zie afbeelding 3, (E)). De stekker past maar op één manier.
- 3 Steek de zwarte, platte stekker van de USB-kabel in het USB-aansluitpunt van uw computer (zie afbeelding 3, (F)). Als uw computer over 2 USB-aansluitpunten beschikt, maakt het niet uit welk aansluitpunt u voor de Webvox Basic gebruikt.



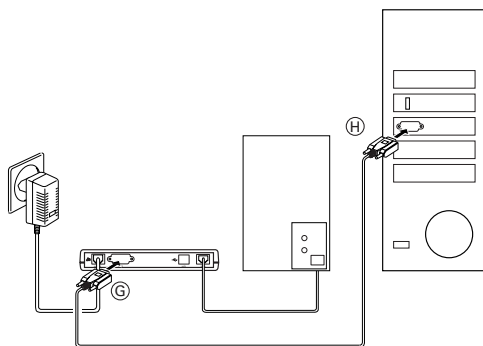
Afbeelding 3: Webvox Basic aansluiten op USB-aansluitpunt van computer.

Aansluiten op V.24-aansluitpunt

Let op!

Sluit de Webvox Basic niet aan op het V.24-aansluitpunt als u werkt met Windows 2000. Sluit de Webvox Basic in dat geval aan op het USB-aansluitpunt.

- 1 Schakel uw computer uit.
- 2 Steek de witte stekker van de V.24-kabel in het aansluitpunt **V.24** van de Webvox Basic (zie afbeelding 4, **G**). De stekker past maar op één manier.
- 3 Draai de schroefpennen van de stekker aan.
- 4 Steek de groene stekker van de V.24-kabel in het V.24-aansluitpunt van uw computer (zie afbeelding 4, **H**). Dit aansluitpunt wordt ook wel de COM-poort of de seriële poort genoemd. Als uw computer over 2 seriële poorten beschikt, maakt het niet uit welke poort u voor de Webvox Basic gebruikt.
- 5 Draai de schroefpennen van de stekker aan.



Afbeelding 4: Webvox Basic aansluiten op V.24-aansluitpunt van computer.

5 Pc-programma installeren

Voordat u de Webvox Basic kunt gebruiken om te internetten, te faxen en te e-mailen, moet u het communicatie-programma op uw computer installeren. Dit gaat zeer eenvoudig. U hoeft alleen de meegeleverde cd-rom in de cd-romspeler van uw computer te plaatsen. In de meeste gevallen start het installeren dan automatisch. Via het beeldscherm van uw computer wordt u vervolgens gevraagd om bepaalde gegevens in te voeren.

Het pc-programma bestaat uit een CAPI-driver en communicatie-software.

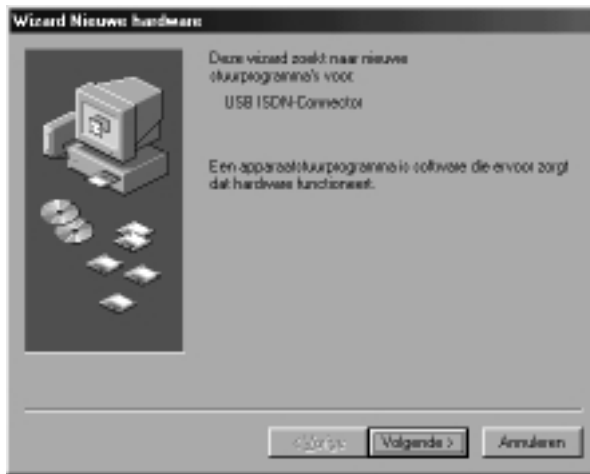
Let op!

Op elke personal computer mag maar één CAPI-driver zijn geïnstalleerd. Een CAPI-driver is een stuurprogramma dat speciaal geschikt is voor ISDN. Als u eerder op uw computer een ISDN-modem of ISDN-pc-kaart hebt gebruikt, moet u de software van dit modem inclusief de CAPI-driver eerst van uw computer verwijderen! Als u dit niet doet, kan het gebeuren dat de Webvox Basic niet goed functioneert. Raadpleeg voor het verwijderen van de CAPI-driver de gebruiksaanwijzing van uw voormalige ISDN-modem of ISDN-pc-kaart.

5.1 Windows 98 en Me met USB-aansluiting

- > U hebt de Webvox Basic via het USB-aansluitpunt op uw computer aangesloten (zie paragraaf 4.4).
- 1 Start uw computer.

- > Als uw computer is ingeschakeld, verschijnt op het beeldscherm van uw computer het scherm **Wizard Nieuwe hardware** (zie afbeelding 5).



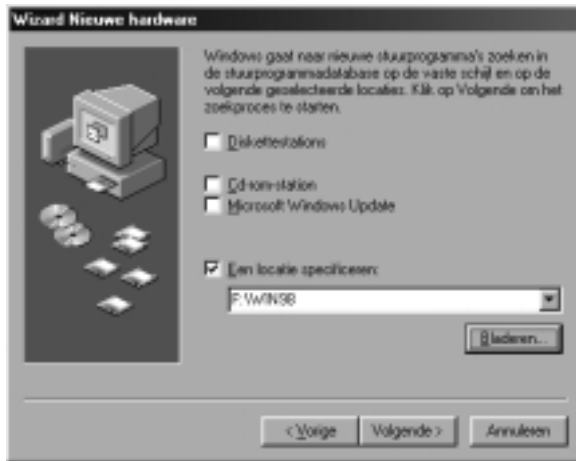
Afbeelding 5: Welkomsscherm bij Windows 98/ Me met USB-aansluiting.

- 2 Plaats de meegeleverde cd-rom in de cd-romspeler van uw computer.
 - 3 Klik op **Volgende**.
- > U komt in het eerste keuzescherm (zie afbeelding 6).



Afbeelding 6: Eerste keuzescherm.

- 4 Klik in het eerste keuzescherf op het keuzevakje vóór **Zoek naar het beste stuurprogramma (aanbevolen)**.
- 5 Klik op **Volgende**.
- > U komt in het tweede keuzescherf (zie afbeelding 7).



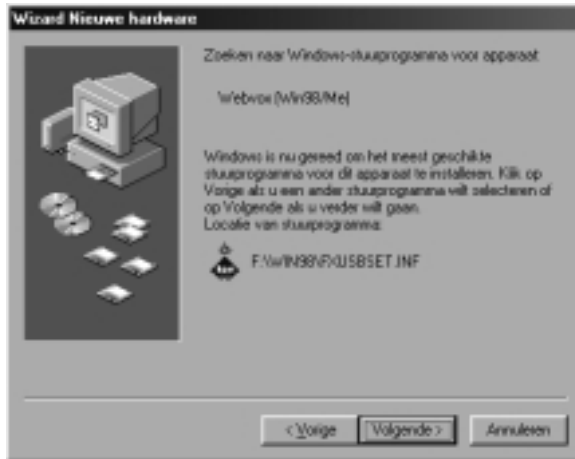
Afbeelding 7: Tweede keuzescherf.

- 6 Klik in het tweede keuzescherf op het keuzevakje vóór **Een locatie specificeren**. De andere opties moeten zijn uitgeschakeld.
- 7 Klik op **Bladeren** en selecteer uw cd-rom-station.
- > U komt in het derde keuzescherf (zie afbeelding 8).



Afbeelding 8: Derde keuzescherf.

- 8 Voor Windows 98 selecteert u de directory **Win98**, voor Windows Me selecteert u de directory **WinMe**.
- 9 Klik op **Ok**.
- > U komt opnieuw in het tweede keuzescherf (zie afbeelding 7).
- 10 Klik op **Volgende**.
- > U komt in het vierde keuzescherf (zie afbeelding 9).



Afbeelding 9: Vierde keuzescherf.

- 11 Klik op **Volgende**.

- > De software wordt geïnstalleerd. In het beeldscherm ziet u hoever het installeren gevorderd is. Vervolgens komt u in het vijfde keuzescherf (zie afbeelding 10).



Afbeelding 10: Vijfde keuzescherf.

- 12 Klik op **Voltoeien**.
- > U komt in het welkomstscherm van het installatieprogramma (zie afbeelding 11).



Afbeelding 11: Welkomstscherm.

- 13 Klik op **Doorgaan**.

- > U komt in het eerste keuzescherf van het installatieprogramma (zie afbeelding 12).



Afbeelding 12: Eerste keuzescherf van het installatieprogramma.

- 14 Selecteer eventueel een ander station of een andere map voor de software door op **Bladeren...** te klikken.
- 15 Klik op **Doorgaan**.
- > U komt in het tweede keuzescherf van het installatieprogramma (zie afbeelding 13).



Afbeelding 13: Tweede keuzescherf van het installatieprogramma.

- 16 Klik op **Doorgaan**.

- > U komt in het derde keuzescherf van het installatieprogramma (zie afbeelding 14).



Afbeelding 14: Derde keuzescherf van het installatieprogramma.

- 17 Klik op **Installeren**.
 - > Volg de instructies op het beeldscherm. In de volgende stappen gaat u de communicatiesoftware Vox installeren.
- 18 Tijdens één van deze stappen kunt u ook de gegevens intoetsen die worden afgedrukt aan de bovenkant van de faxberichten die u via Vox telefax verzendt. Ook kunt u gegevens intoetsen voor het verzenden van gegevens via Vox Data (*file transfer*). U kunt deze programma's ook later configureren. Voor informatie over het configureren van deze programma's kunt u de on line help oproepen door in het betreffende onderdeel van het communicatie-programma Vox op **F1** te drukken.

- 19 Tijdens de installatie van het communicatieprogramma Vox wordt de CAPI-poort geïnstalleerd (zie afbeelding 15). Met de software voor de CAPI-poort krijgt u de beschikking over meerdere virtuele modems en COM-poorten. Deze software zorgt ervoor dat het voor Windows lijkt alsof er modems zijn geïnstalleerd.



Afbeelding 15: Installatie CAPI-poort.

- 20 Klik in dit scherm op **OK**.
- > De CAPI-poort software wordt geïnstalleerd
- 21 Klik in het volgende scherm op **Volgende**.
- > U komt in het scherm **Setup is voltooid**.
- 22 Selecteer **Ja, ik wil mijn computer opnieuw opstarten** en klik op **Voltoeien**.
- > De communicatiesoftware Vox en de CAPI-poort van de Webvox Basic zijn geïnstalleerd.

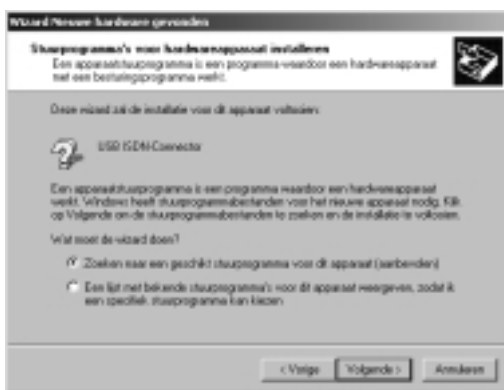
5.2 Windows 2000 met USB-aansluiting

- > U hebt de Webvox Basic via het USB-aansluitpunt op uw computer aangesloten (zie paragraaf 4.4).
- 1 Start uw computer.
- > Als uw computer is ingeschakeld, verschijnt op het beeldscherm van uw computer het scherm **Wizard Nieuwe hardware gevonden** (zie afbeelding 16).



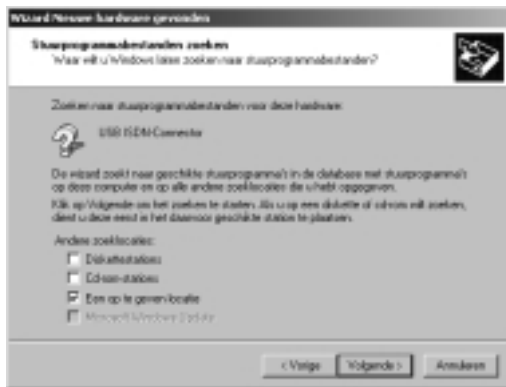
Afbeelding 16: Welkomstscherm bij Windows 2000 met USB-aansluiting.

- 2 Plaats de meegeleverde cd-rom in de cd-romspeler van uw computer.
- 3 Klik op **Volgende**.
- > U komt in het eerste keuzescherm (zie afbeelding 17).



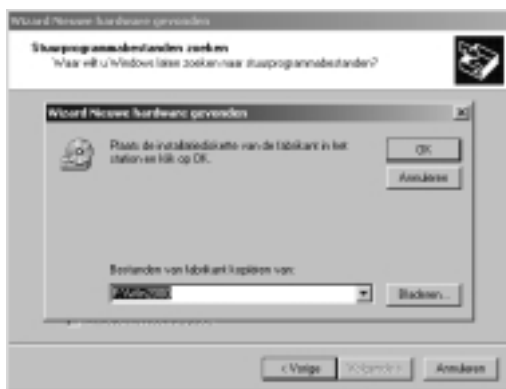
Afbeelding 17: Eerste keuzescherm.

- 4 Klik in het eerste keuzescherf op het keuzevakje vóór **Zoeken naar een geschikt stuurprogramma voor dit apparaat (aanbevolen)**.
- 5 Klik op **Volgende**.
- > U komt in het tweede keuzescherf (zie afbeelding 18).



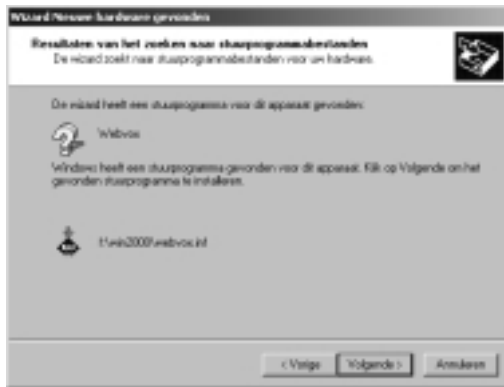
Afbeelding 18: Tweede keuzescherf.

- 6 Klik in het tweede keuzescherf op het keuzevakje vóór **Een op te geven locatie** en in het tekstvak de aanduiding van uw cd-romstation typen, bijvoorbeeld **(F:)**. De andere opties moeten zijn uitgeschakeld.
- 7 Klik op **Volgende**.
- > U komt in het derde keuzescherf (zie afbeelding 19).
Klik op **Bladeren** en selecteer uw cd-romstation.



Afbeelding 19: Derde keuzescherf.

- 8 Selecteer hier de directory **Win2000** en klik op **OK**.
- > U komt in het vierde keuzescherf (zie afbeelding 20).



Afbeelding 20: vierde keuzescherf.

- 9 Klik op **Volgende**.
- > U komt in het vijfde keuzescherf van het installatieprogramma, zie afbeelding 21.



Afbeelding 21: vijfde keuzescherf.

- 10 Klik op **Ja**.

- > U komt in het zesde keuzescherf van het installatieprogramma, zie afbeelding 22.



Afbeelding 22: Zesde keuzescherf.

- 11 Klik op **Ja**.
- > De software wordt geïnstalleerd. In het beeldscherm ziet u hoever het installeren gevorderd is. Vervolgens komt u in het zevende keuzescherf (zie afbeelding 23).



Afbeelding 23: Zevende keuzescherf

- 12 Klik op **Voltoeien**.
- > U komt in het welkomstschermb van het installatieprogramma (zie afbeelding 24).



Afbeelding 24: Welkomstschermb.

- 13 Klik op **Volgende**.
- > Volg de instructies op het beeldscherm. In de volgende stappen gaat u de communicatiesoftware Vox installeren.
- 14 Tijdens één van deze stappen kunt u ook de gegevens intoetsen die worden afgedrukt aan de bovenkant van de faxberichten die u via Vox telefax verzendt. Ook kunt u gegevens intoetsen voor het verzenden van gegevens via Vox Data (*file transfer*). U kunt deze programma's ook later configureren. Voor informatie over het configureren van deze programma's kunt de on line help oproepen door in het betreffende onderdeel van het communicatie-programma Vox op **F1** te drukken.

- 15 Tijdens de installatie van het communicatieprogramma Vox wordt de CAPI-poort geïnstalleerd (zie afbeelding 25). Met de software voor de CAPI-poort krijgt u de beschikking over meerdere virtuele modems en COM-poorten. Deze software zorgt ervoor dat het voor Windows lijkt alsof er modems zijn geïnstalleerd.



Afbeelding 25: Installatie CAPI-poort.

- 16 Klik in dit scherm op **OK**.
- > De CAPI-poort software wordt geïnstalleerd.
- 17 Klik in het volgende scherm op **Volgende**.
- > U komt in het scherm **Setup is voltooid**.
- 18 Selecteer **Ja, ik wil mijn computer opnieuw opstarten** en klik op **Voltoeien**.
- > De communicatiesoftware Vox en de CAPI-poort van de Webvox Basic zijn geïnstalleerd.

5.3 Windows 95, Windows 98, Windows Me en Windows NT 4.0 met V.24-aansluiting

- > U hebt de Webvox Basic via het V.24-aansluitpunt op uw computer aangesloten (zie paragraaf 4.4).
 - 1 Start uw computer.
 - 2 Plaats de meegeleverde cd-rom in de cd-romspeler van uw computer.
- > Afhankelijk van de instellingen van uw pc, start de cd-rom automatisch op. Ga dan verder met stap 6.
- > Of: Ga anders verder met stap 3.
- 3 Klik linksonder in het beeldscherm op **Start** en vervolgens op **Uitvoeren**.
- > U komt in het scherm **Uitvoeren** (zie afbeelding 26).



Afbeelding 26: Scherm **Uitvoeren**.

- 4 Typ in het tekstvak de aanduiding van uw cd-romspeler, bijvoorbeeld **E:**, gevolgd door **Intro.hlp** (zie afbeelding 26).
- 5 Klik op **OK**.

- > U komt in het welkomtscherm van de Webvox Basic (zie afbeelding 27).



Afbeelding 27: Welkomtscherm bij Windows 95, Windows 98, Windows Me en Windows NT 4.0 met V.24-aansluiting.

- 6 Klik op het logo **kpn telecom**.
- > U komt in het scherm **Webvox Basic** (zie afbeelding 28).



Afbeelding 28: Scherm Webvox Basic.

- 7 Klik op het besturingsprogramma dat u gebruikt: **Microsoft Windows 98/ Me, Microsoft Windows 95 of Windows NT 4.0**.

- > U komt in het scherm **Webvox Basic onder Windows** met de naam van uw besturingssysteem (zie afbeelding 29).



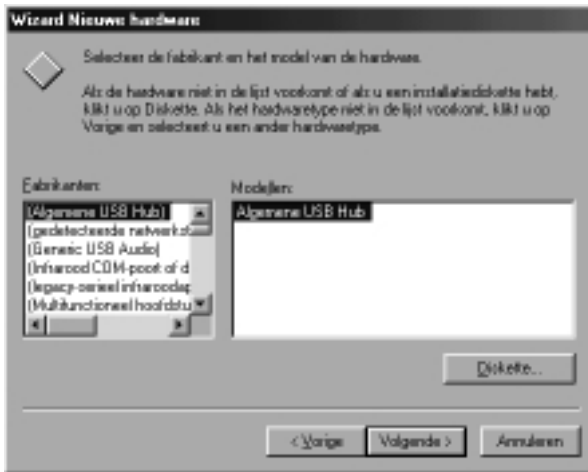
Afbeelding 29: Scherm **Webvox Basic onder Windows** met naam besturingssysteem.

- 8 Klik aan de onderkant van het scherm op **Installeren....** In geval van Windows NT 4.0 volgt u de instructies op het scherm.
- > In geval van Windows 95/98/Me komt u in het scherm **Wizard Nieuwe hardware** (zie afbeelding 30). Ga verder met stap 9 en volgende.



Afbeelding 30: Eerste keuzescherm.

- 9 Selecteer in het eerste keuzescherf **Overige apparaten**.
- 10 Klik op **Volgende**.
- > Na enkele seconden komt u in het tweede keuzescherf (zie afbeelding 31).



Afbeelding 31: Tweede keuzescherf.

- 11 Klik op **Diskette...**
- > U komt in het scherf **Installeren vanaf diskette** (zie afbeelding 32).



Afbeelding 32: Derde keuzescherf.

- 12 Typ in het tekstvak de aanduiding van uw cd-romspeler, bijvoorbeeld **E:**, gevolgd door **WIN95** (zie afbeelding 32). Ook als uw Windows 98/Me gebruikt, moet u **WIN95** typen.
- 13 Klik op **OK**.

- > U komt opnieuw in het tweede keuzescherf **Nieuwe hardware**, maar nu staat onder **Modellen: Webvox** geselecteerd (zie afbeelding 33).



Afbeelding 33: Tweede keuzescherf met **Webvox**.

- 14 Klik op **Volgende**.
- > Volg de instructies op het beeldscherm. In de volgende stappen gaat u de communicatiesoftware Vox installeren.
- 15 Tijdens één van deze stappen kunt u ook de gegevens intoetsen die worden afgedrukt aan de bovenkant van de faxberichten die u via Vox telefax verzendt. Ook kunt u gegevens intoetsen voor het verzenden van gegevens via Vox Data (*file transfer*). U kunt deze programma's ook later configureren. Voor informatie over het configureren van deze programma's kunt de on line help oproepen door in het betreffende onderdeel van het communicatie-programma Vox op **F1** te drukken.

- 16 Tijdens de installatie van het communicatieprogramma Vox wordt de CAPI-poort geïnstalleerd (zie afbeelding 34). Met de software voor de CAPI-poort krijgt u de beschikking over meerdere virtuele modems en COM-poorten. Deze software zorgt ervoor dat het voor Windows lijkt alsof er modems zijn geïnstalleerd.



Afbeelding 34: Installatie CAPI-poort.

- 17 Klik in dit scherm op **OK**.
- > De CAPI-poort software wordt geïnstalleerd
- 18 Klik in het volgende scherm op **Volgende**.
- > U komt in het scherm **Setup is voltooid**.
- 19 Selecteer **Ja, ik wil mijn computer opnieuw opstarten** en klik op **Voltoeien**.
- > De communicatiesoftware Vox en de CAPI-poort van de Webvox Basic zijn geïnstalleerd.
- 20 Als u gebruik maakt van Windows 95/98/Me met V.24-aansluiting, ga dan verder met paragraaf 5.4, Ontvangst- en verzendbuffer handmatig instellen.

5.4 Ontvangst- en verzendbuffer handmatig instellen

Als u gebruik maakt van Windows 95/ 98/ Me met V.24-aansluiting, is het verstandig om de ontvangst- en verzendbuffer in te stellen op respectievelijk laag en hoog. Op deze manier hebt u een hogere transmissiesnelheid.

- > U maakt gebruik van Windows 95/ 98/ Me met V.24-aansluiting.
 - 1 Dubbelklik op het bureaublad van uw computer op **Deze computer**.
 - > U komt in het scherm **Deze computer**.

- 2 Dubbelklik op **Configuratiescherm**.
- > U komt in het configuratiescherm.
- 3 Dubbelklik op **Systeem**.
- > U komt in het scherm **Systeem**.
- 4 Klik op het tabblad **Apparaatbeheer**.
- 5 Dubbelklik op **Poorten (COM & LPT)**.
- 6 Dubbelklik op de gebruikte COM-poort.
- > U komt in het scherm **Communicatiepoort**.
- 7 Klik op het tabblad **Poortinstellingen**.
- 8 Klik op **Geavanceerd...**
- > U komt in het scherm **Geavanceerde poortinstellingen**.
- 9 Sleep de pijl achter **Ontvangstbuffer** naar de derde positie van links.
- 10 Sleep de pijl achter **Verzendbuffer** naar **Hoog**.
- 11 Klik achtereenvolgens 3 keer op **OK** om de vensters te sluiten.
- > De ontvangst- en de verzendbuffer zijn ingesteld.

5.5 Onderdelen van pc-programma handmatig installeren

Als bepaalde onderdelen van het pc-programma al op uw computer staan of als een bepaald onderdeel niet goed geïnstalleerd is, kunt u alleen de ontbrekende of onjuist geïnstalleerde onderdelen installeren. U kunt kiezen uit de CAPI-driver, de communicatiesoftware en de software voor de CAPI-poort. Een CAPI-driver is een stuurprogramma dat speciaal geschikt is voor ISDN. U hebt de CAPI-driver nodig om de overige onderdelen van het pc-programma te installeren en te gebruiken.

Let op!

Als u de Webvox Basic van aansluitpunt hebt verwisseld, bijvoorbeeld van V.24-aansluitpunt naar USB-aansluitpunt, moet u ook de huidige CAPI-driver deïnstalleren (zie paragraaf 5.6) en een nieuwe CAPI-driver installeren. De communicatiesoftware zorgt er onder andere voor dat u faxberichten kunt verzenden en ontvangen en dat u uw computer kunt gebruiken als telefoon en antwoordapparaat. Met de software voor de CAPI-poort krijgt u de beschikking over meerdere virtuele modems en COM-poorten. Deze software zorgt ervoor dat het voor Windows lijkt alsof er modems zijn geïnstalleerd.

CAPI-driver installeren voor Windows 98/ Me/ 2000 met USB-aansluiting

- 1 Start uw computer.
- 2 Plaats de meegeleverde cd-rom in de cd-romspeler van uw computer.
- 3 Dubbelklik op het bureaublad van uw computer op **Deze computer**.
- > U komt in het scherm **Deze computer**.
- 4 Dubbelklik op **Configuratiescherm**.
- > U komt in het configuratiescherm.
- 5 Dubbelklik op **Nieuwe hardware**.
- 6 Volg de instructies op het beeldscherm (zie ook paragraaf 5.1 voor Windows 98/ Me of paragraaf 5.2 voor Windows 2000).

CAPI-driver installeren voor Windows 95/ 98/ Me/ NT 4.0 met V.24- aansluiting

- 1 Start uw computer.
- 2 Plaats de meegeleverde cd-rom in de cd-romspeler van uw computer.
- 3 Dubbelklik op het bureaublad van uw computer op **Windows Verkenner**.
- > U komt in het scherm **Verkenner**.
- 4 Dubbelklik in de linkerkolom op de aanduiding van uw cd-rom-station, bijvoorbeeld **(D:)**.
- > In de rechterkolom verschijnt de inhoud van de cd-rom.
- 5 Dubbelklik in de rechterkolom op **Intro.hlp..**
- > Volg de instructies op het beeldscherm (zie ook paragraaf 5.3).

Communicatiesoftware en CAPI-poort installeren

- 1 Start uw computer.
- 2 Plaats de meegeleverde cd-rom in de cd-romspeler van uw computer.
- 3 Dubbelklik op het bureaublad van uw computer op **Windows Verkenner**.
- > U komt in het scherm **Windows Verkenner**.
- 4 Dubbelklik in de linkerkolom op de aanduiding van uw cd-rom-station, bijvoorbeeld **(D:)**.
- > In de rechterkolom verschijnt de inhoud van de cd-rom.
- 5 Dubbelklik in de rechterkolom op **Software**.

- 6 Dubbelklik op het onderdeel dat u wilt installeren.
U hebt 2 mogelijkheden:
 - Klik op **Vox** voor de communicatiesoftware.
Ga vervolgens naar stap 7.
 - Klik op **Capiport** voor de software van de CAPI-poort.
Selecteer de naam van uw besturingsprogramma, bijvoorbeeld Windows 95/ 98/ Me/ NT 4.0/ 2000.
Ga vervolgens naar stap 7.
- 7 Dubbelklik op het blauwe pictogram **Setup** voor de communicatiesoftware Vox en voor de CAPI-poort op het rode pictogram **Capi 2.0 Setup**.
- 8 Volg de instructies op het beeldscherm.

5.6 Onderdelen van het pc-programma deïnstalleren

- 1 Dubbelklik op het bureaublad van uw computer op **Deze computer**.
- > U komt in het scherm **Deze computer**.
- 2 Dubbelklik op **Configuratiescherm**.
- > U komt in het configuratiescherm.
- 3 Dubbelklik op **Software**.
- > U komt in het scherm **Eigenschappen voor Software**.
- 4 Klik op het tabblad **Installeren en verwijderen**.
- 5 Klik op het onderdeel dat u wilt verwijderen.
U hebt 3 mogelijkheden:
 - Klik op **ISDN CAPI Port** als u de CAPI-poort wilt verwijderen.
 - Klik op **Vox** als u de communicatiesoftware wilt verwijderen.
 - Klik op **Webvox** als u de CAPI-driver wilt verwijderen.
- 6 Klik op **Toevoegen/Verwijderen**.
- 7 Volg de instructies op het beeldscherm.
- 8 Start uw computer na het deïnstalleren opnieuw op.

6 Telefoonnummers programmeren voor internetten

Als u verbinding hebt met internet, maakt u telefoonkosten. In de standaardinstelling worden deze telefoonkosten geboekt op uw hoofdtelefoonnummer. Dit is het telefoonnummer dat meestal als eerste telefoonnummer staat vermeld op de factuur van KPN Telecom. U kunt het hoofdtelefoonnummer ook vinden in de schriftelijke bevestiging van KPN Telecom van de aanvraag van uw ISDN-aansluiting. Als u wilt dat uw internetkosten op een ander telefoonnummer worden geboekt, dan kunt u via de computer een ander telefoonnummer programmeren.

Met de Webvox Basic kunt u extra snel internetten door dubbel in te bellen (zie hoofdstuk 8). In dat geval gebruikt u de beide communicatiekanalen van uw ISDN-aansluiting. Voor elk communicatiekanaal kunt u één uitgaand telefoonnummer voor internetten programmeren. Voor het programmeren van uitgaande telefoonnummers maakt u gebruik van zogenaamde AT-opdrachten.

- 1 Start uw computer.
- 2 Klik linksonder in het beeldscherm op **Start**.
- 3 Ga naar **Instellingen, Configuratiescherm**.
- > U komt in het configuratiescherm.
- 4 Dubbelklik op **Modems**.
- > U komt in het scherm **Modems**.
- 5 Selecteer als modem **ISDN Internet (PPP over ISDN)**.
- 6 Klik op het **Eigenschappen**.
- 7 Klik op het tabblad **Verbinding**.
- 8 Klik op **Geavanceerd**.
- 9 Typ in het tekstvak onder **Extra instellingen AT\$49=** met het gewenste telefoonnummer. Toets alleen het abonneenummer in. Als in het tekstvak al een andere AT-opdracht staat, dan moet u tussen de bestaande opdracht en de nieuwe opdracht het teken ; en een **spatie** typen (zie het voorbeeld hieronder).

Voorbeeld

U wil telefoonnummer 1234567 programmeren. In het tekstvak staat al de opdracht **ATS42=1**. Typ de nieuwe opdracht als volgt in:
ATS42=1; ATS49=1234567.

- 10 Klik 2 keer op **OK**.
- > U bent opnieuw in het scherm **Modems**.
- 11 Herhaal de bovenstaande stappen voor de modem **ISDN RAS (PPP over ISDN)** en eventuele andere poorten die u gebruikt, met hetzelfde of andere telefoonnummers.
- 12 Klik op **Sluiten**.

7 Internetten en e-mailen

In de Webvox Basic zit een interne ISDN-pc-kaart, een soort modem dat speciaal geschikt is voor ISDN. Deze kaart maakt het mogelijk om te internetten met de snelheden van ISDN.

Voordat u via de Webvox Basic kunt internetten, moet u eerst eenmalig in Windows een nieuwe internetverbinding aanmaken. Als u werkt met Windows 95/ 98/ Me moet u eerst handmatig een nieuwe verbinding aanmaken (zie paragraaf 7.1) en deze verbinding vervolgens instellen of configureren (zie paragraaf 7.2).

Als u werkt met Windows 2000 moet u handmatig een nieuwe verbinding aanmaken (zie paragraaf 7.3).

7.1 Handmatig nieuwe verbinding aanmaken onder Windows 95, 98 en Me

Bij het aanmaken van een nieuwe internetverbinding moet u een paar gegevens van uw internet service provider invullen. Dit is een bedrijf dat toegang tot internet verzorgt, bijvoorbeeld Planet Internet of XS4ALL. Als u gebruikmaakt van een andere Internet service provider, moet u de gegevens invullen die van uw eigen service provider hebt ontvangen.

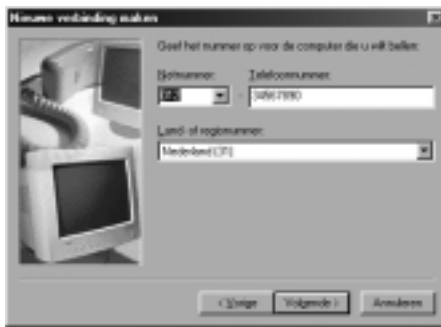
- > U hebt de Webvox Basic aangesloten en het pc-programma van de Webvox Basic geïnstalleerd (zie hoofdstuk 4 en 5).
- 1 Dubbelklik op het bureaublad van uw computer op **Deze computer**.
- > U komt in het scherm **Deze computer**.
- 2 Dubbelklik op **Externe toegang**.
- > U komt in het scherm **Externe toegang**.
- 3 Dubbelklik op **Nieuwe verbinding maken**.

- > U komt in het eerste scherm van **Nieuwe verbinding maken** (zie afbeelding 35).



Afbeelding 35: Eerste scherm.

- 4 Typ in het bovenste tekstvak de naam die u aan de nieuwe verbinding wilt geven, bijvoorbeeld de naam van uw Internet service provider. In dit voorbeeld is dat webvox basic.
 - 5 Selecteer in het onderste tekstvak de CAPI-poort-driver **ISDN Internet (PPP over ISDN)**. U kunt deze modem selecteren door op ▼ te klikken.
 - 6 Klik op **Volgende**.
- > U komt in het tweede scherm (zie afbeelding 36).



Afbeelding 36: Tweede scherm.

- 7 Toets het telefoonnummer in van uw Internet service provider.
- 8 Controleer of het juiste land is geselecteerd.
- 9 Klik op **Volgende**.

- > U komt in het derde scherm (zie afbeelding 37).



Afbeelding 37: Derde scherm.

- 10 Klik op **Voltoeien**.
 - > U hebt een nieuwe verbinding aangemaakt: in het scherm **Externe toegang** staat een nieuw pictogram. Voordat u deze verbinding kunt gebruiken, moet u de verbinding instellen (zie hieronder).

7.2 Nieuwe verbinding instellen onder Windows 95, 98 en Me

- > Op uw computer ziet u het scherm **Externe toegang**. Als u dit scherm niet ziet, kunt u het openen via **Deze computer** op uw bureaublad.
 - 1 Klik met de rechtermuisknop op het pictogram van de nieuwe verbinding.
 - 2 Klik in het rolmenu op **Eigenschappen**.
 - > U komt in een scherm met de naam van de nieuwe verbinding (zie afbeelding 38).

- 3 Klik op het tabblad **Algemeen** (zie afbeelding 38).
- > In dit scherm ziet u de gegevens die u tot nu toe hebt ingevoerd.
Als alle gegevens correct zijn, hoeft u in dit scherm niets in te vullen.



Afbeelding 38: Algemene instellingen.

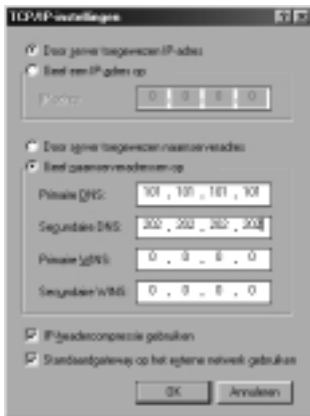
- 4 Klik op het tabblad **Servertypen**.
- 5 Neem de correcte instellingen over uit afbeelding 39.



Afbeelding 39: **Servertypen** instellen.

- 6 Klik op **TCP/IP-instellingen....**

- > U komt in het scherm **TCP/IP-instellingen** (zie afbeelding 40).



Afbeelding 40: IP-adressen instellen.

- 7 Toets in dit scherm de primaire en de secundaire DNS in van uw Internet service provider. U hebt deze gegevens ontvangen van uw Internet service provider.
- 8 Klik 2 keer op **OK**.
- > U komt terug in het scherm **Externe toegang**. De nieuwe verbinding is ingesteld. Als u al een *browser* op uw computer hebt geïnstalleerd, kunt u nu verbinding maken met internet (zie paragraaf 7.5 als u werkt met Windows 95/ 98 en Me of paragraaf 7.6 als u werkt met Windows 2000). Als u nog niet beschikt over een *browser*, kunt u de meegeleverde *browser* installeren (zie paragraaf 7.4).

Tip

Om verbinding te maken met internet, moet u dubbelklikken op het pictogram van de nieuwe verbinding in **Externe toegang**. Als u het pictogram op uw bureaublad plaatst, kunt u een aantal stappen overslaan. U kunt het pictogram op uw bureaublad plaatsen door eerst met uw rechtermuisknop op het pictogram te klikken en vervolgens te klikken op **Snelkoppeling maken**.

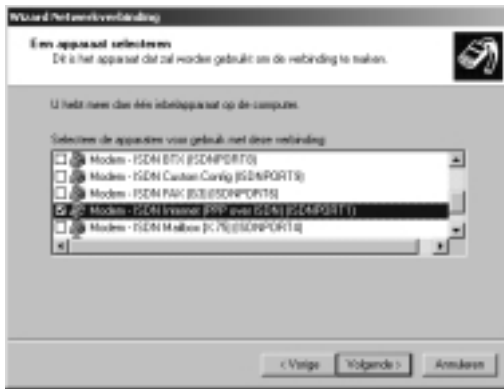
7.3 Handmatig nieuwe verbinding aanmaken onder Windows 2000

Bij het aanmaken van een nieuwe internetverbinding moet u een paar gegevens van uw Internet service provider invullen. Dit is een bedrijf dat toegang tot internet verzorgt, bijvoorbeeld Planet Internet of XS4ALL. Als u gebruikmaakt van een andere Internet service provider, moet u de gegevens invullen die u van uw eigen service provider hebt ontvangen.

- > U hebt de Webvox Basic aangesloten en het pc-programma van de Webvox Basic geïnstalleerd (zie hoofdstuk 4 en 5).
- 1 Klik op **Start**.
- 2 Klik op **Instellingen**.
- 3 Klik op **Netwerk- en inbelverbindingen**.
- 4 Klik op het pictogram **Nieuwe verbinding maken**.



- 5 Klik op **Volgende**.
- 6 Selecteer de optie **Inbellen naar particulier netwerk**.
- 7 U komt in het scherm **Wizard Netwerkverbinding** (zie afbeelding 41).



Afbeelding 41: Wizard nieuwe Netwerkverbinding.

- 8 Selecteer de optie **Modem-ISDN internet (PPP over ISDN) (ISDNPORT 1)** (zie afbeelding 41).
- 9 Klik op **Volgende**.
- 10 Toets het telefoonnummer van uw Internet service provider in.
- 11 Klik op **Volgende**.
- 12 Selecteer de optie **Voor alle gebruikers**.

- 13 Klik op **Volgende**.
- 14 Toets de gewenste naam in en selecteer vervolgens **Snelkoppeling aan het bureaublad toevoegen**.
- 15 Klik op **Voltooien**.
- > U hebt een nieuwe verbinding aangemaakt: in het scherm **Externe toegang** staat een nieuw pictogram. Voordat u deze verbinding kunt gebruiken, moet u de verbinding instellen. Windows 2000 vraagt u automatisch een verbinding in te stellen (zie afbeelding 42).



Afbeelding 42: Verbinding maken met internet.

- 16 Type in het tekstvak achter **Gebruikersnaam** de gebruikersnaam in die u van uw Internet service provider hebt ontvangen (zie afbeelding 42).
- 17 Type in het tekstvak achter **Wachtwoord** het wachtwoord in dat u van uw Internet service provider hebt ontvangen (zie afbeelding 42).
- 18 Klik op **Eigenschappen**.

- > Het volgende keuzeschermbijzigt in het beeldzchermbijzigt van uw computer (zie afbeelding 43).
- 19 Selecteer in dit keuzeschermbijzigt **Modem-ISDN Internet (PPP over ISDN)**.



Afbeelding 43: Keuzeschermbijzigt **Verbinding maken via**.

- 20 Selecteer het tabblad **Network**.
- 21 Selecteer in het tabblad **Network** de optie **Internet-protocol (TCP/IP)** en klik op **Eigenschappen**.
- > Het volgende keuzeschermbijzigt in het beeldzchermbijzigt van uw computer (zie afbeelding 44).



Afbeelding 44: Keuzeschermbijzigt **Eigenschappen voor Internet-protocol (TCP/IP)**.

- 22 Selecteer in het volgende keuzescherf de optie **De volgende DNS-serveradressen gebruiken** (zie afbeelding 44).
- 23 Toets in dit scherm de primaire en secundaire DNS in van uw Internet service provider. U hebt deze gegevens ontvangen van uw Internet service provider (zie afbeelding 44).
- 24 Klik op **OK**.
- 25 Klik op **OK**.
- 26 Klik in het volgende keuzescherf op **Kiezen** om een nieuwe verbinding te maken.
- > De nieuwe verbinding is ingesteld.

Tip

Om verbinding te maken met internet, moet u dubbelklikken op het pictogram van de nieuwe verbinding in **Externe toegang**. Als u het pictogram op uw bureaublad plaatst, kunt u een aantal stappen overslaan. U kunt het pictogram op uw bureaublad plaatsen door eerst met uw rechtermuisknop op het pictogram te klikken en vervolgens te klikken op **Snelkoppeling maken**.


7.4 Browser installeren

Om internetpagina's te bekijken, hebt u een *browser* nodig. Op de meegeleverde cd-rom staat de browser van Microsoft: Internet Explorer 5.5 NL. Als u nog niet over een browser beschikt, kunt u deze browser op uw computer installeren.

- 1 Start uw computer.
- 2 Plaats de meegeleverde cd-rom in de cd-romspeler van uw computer.
- 3 Dubbelklik op het bureaublad van uw computer op **Windows Verkenner**.
- > U komt in het scherm **Windows Verkenner**.
- 4 Dubbelklik in de linkerkolom op de aanduiding van uw cd-romstation, bijvoorbeeld **(D:)**.
- > In de rechterkolom verschijnt de inhoud van de cd-rom.
- 5 Dubbelklik in de rechterkolom op **le5**.
- 6 Dubbelklik in de rechterkolom op **le5setup**.
- > De browser wordt geïnstalleerd.

7.5 Verbinding maken met internet onder Windows 95, 98 en Me

Als u een nieuwe verbinding hebt aangemaakt (zie paragraaf 7.1) en deze verbinding hebt ingesteld (zie paragraaf 7.2), kunt u verbinding maken met internet.

- 1 Dubbelklik op het bureaublad van uw computer op .
Als u dit pictogram niet ziet, kunt u eerst dubbelklikken op **Deze computer** en vervolgens op **Externe toegang**. U kunt het pictogram op uw bureaublad plaatsen door eerst met uw rechtermuisknop op het pictogram te klikken en vervolgens te klikken op **Snelkoppeling maken**.
- > U komt in het scherm **Verbinden met** (zie afbeelding 45).




Afbeelding 45: Scherm **Verbinden met**.

- 2 Typ in het tekstvak achter **Gebruikersnaam** de gebruikersnaam die u van uw internet service provider hebt ontvangen.
- 3 Typ in het tekstvak achter **Wachtwoord** het wachtwoord dat u van uw Internet service provider hebt ontvangen.
- 4 Klik op **Verbinden**.
- > In het scherm verschijnt **Bezig te verbinden met** met de naam die u aan uw internetverbinding hebt gegeven. In dit voorbeeld is dat webvox basic (zie afbeelding 46). U wordt verbonden met uw Internet service provider.
- 5 Als u een *browser* hebt geïnstalleerd (zie ook paragraaf 7.4) moet u deze starten.
- > Vervolgens komt u op de internetpagina die u hebt ingesteld als startpagina.




Afbeelding 46: Scherm **Bezig te verbinden met**.

7.6 Verbinding maken met internet onder Windows 2000


- 1 Klik op het bureaublad van uw computer op het pictogram .
- 2 Klik in het volgende scherm op **Kiezen**.
- > U hebt verbinding met internet.

7.7 Verbinding verbreken onder Windows 95, 98 en Me


- 1 Dubbelklik in de statusbalk van Windows op .
- > In het scherm verschijnt het scherm **Verbonden met** met de naam die u aan uw verbinding hebt gegeven. In dit voorbeeld is dat Webvox Basic (zie afbeelding 47). In het scherm kunt u onder andere zien hoe lang u al met internet bent verbonden.

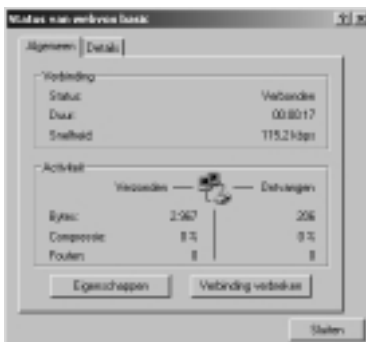


Afbeelding 47: Scherm **Verbonden met**.

- 2 Klik op **Verbinding verbreken**.
- > De verbinding met internet wordt verbroken. Het symbool  verdwijnt uit de statusbalk.

7.8 Verbinding verbreken onder Windows 2000

- 1 Klik op het pictogram  rechtsonderin het beeldscherm van uw pc.
- 2 Klik in het volgende keuzescherm op **Verbinding verbreken**, zie afbeelding 48.



Afbeelding 48: internetverbinding verbreken.

- 3 De verbinding met internet wordt verbroken.

8 Extra snel internetten en e-mailen

Met de Webvox Basic kunt u dubbel inbellen. Dit is een techniek waarbij u 2 communicatiekanalen tegelijk gebruikt om contact te maken met internet. Met dubbel inbellen kunt u de verbindingssnelheid van uw ISDN-aansluiting verdubbelen. Dubbel inbellen noemt men ook wel *MPPP*: Multilink Point tot Point Protocol.

U kunt optimaal gebruikmaken van dubbel inbellen wanneer u de Webvox Basic hebt aangesloten via het USB-aansluitpunt van uw computer. Als u de Webvox Basic hebt aangesloten via het V.24-aansluitpunt, is de snelheidswinst gering vanwege de beperkingen van dit aansluitpunt.

Let op!

U kunt alleen gebruikmaken van dubbel inbellen als uw Internet Service Provider dit ondersteunt. Informeer hiernaar bij uw Internet Service Provider.

Let op!

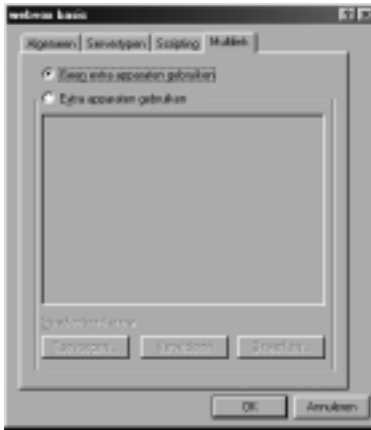
Als u dubbel inbelt, gebruikt u de beide communicatiekanalen van uw ISDN-aansluiting. Dit betekent dat u tijdens het internetten geen telefoongesprekken meer kunt voeren en ontvangen.

8.1 Dubbel inbellen instellen onder Windows 95, 98 en Me

Voordat u gebruik kunt maken van gebundeld inbellen, moet u eerst uw externe toegang instellen. Dit is het programma waarin uw internetinstellingen zijn opgeslagen.

- > U hebt de Webvox Basic aangesloten en het pc-programma van de Webvox Basic geïnstalleerd (zie hoofdstuk 4 en 5).
- 1 Dubbelklik op het bureaublad van uw computer op **Deze computer**.
- > U komt in het scherm **Deze computer**.
- 2 Dubbelklik op **Externe toegang**.
- > U komt in het scherm **Externe toegang**.
- 3 Klik met de rechtermuisknop op het pictogram van de gewenste verbinding.
- 4 Klik in het rolmenu op **Eigenschappen**.
- > U komt in een scherm met de naam van de internetverbinding. In dit voorbeeld is dat webvox basic.

- 5 Klik op het tabblad **Multilink** (zie afbeelding 49). Als dit tabblad niet aanwezig is, maakt u gebruik van een oude versie van Windows 95 en moet u eerst een nieuwere versie downloaden (zie paragraaf 8.2).



Afbeelding 49: Scherm **Multilink**.

- 6 Klik op het keuzevak vóór **Extra apparaten gebruiken**. Als u deze optie niet ziet, kan het zijn dat u een oude versie van Windows 95 gebruikt (zie paragraaf 8.2).
- 7 Klik op **Toevoegen...**
- > U komt in het scherm **Extra apparaat bewerken** (zie afbeelding 50).



Afbeelding 50: Scherm Extra apparaat bewerken.

- 8 Selecteer in het tekstvak onder **Apparaatnaam**: als apparaat **ISDN RAS (PPP over ISDN)**. U kunt dit apparaat selecteren door op ▼ te klikken.
- 9 Klik 2 keer op **OK**.
- > U komt terug in het scherm **Externe toegang**. Dubbel inbellen is ingesteld.

8.2 Aanvullende software voor Windows 95 ophalen

Als u een oude versie van Windows 95 gebruikt, heeft externe toegang geen standaardmogelijkheid voor dubbel inbellen. In dat geval is in het scherm van de eigenschappen van de verbinding geen tabblad **Multilink** (zie afbeelding 48 op pagina 51). U moet dan eerst gratis een nieuwe versie voor externe toegang downloaden via de downloadpagina van Microsoft.

- 1 Ga naar de downloadpagina van Microsoft:
www.microsoft.com/downloads.
- 2 Klik achter **Find downloads in:** op **Dutch**.
- 3 Klik achter **Zoeken met:** in het selectievakje vóór **Zoeken op trefwoord**.
- 4 Klik achter **Besturingssysteem** op **Windows 95**.
- 5 Typ achter **trefwoorden:** 'Dial-up Networking'.
- 6 Klik op **Nu zoeken!**.
- 7 Klik op het bestand dat u wilt downloaden.
- 8 Volg de instructies op het beeldscherm.

8.3 Dubbel inbellen onder Windows 95, 98 en Me


Als de beide communicatiekanalen van uw ISDN-aansluiting vrij zijn en u verbinding maakt met internet, zal de Webvox Basic automatisch dubbel inbellen.

- 1 Maak verbinding met internet (zie paragraaf 7.1 en 7.2).
- > Als de beide communicatiekanalen van uw ISDN-aansluiting vrij zijn, zal de Webvox Basic dubbel inbellen.

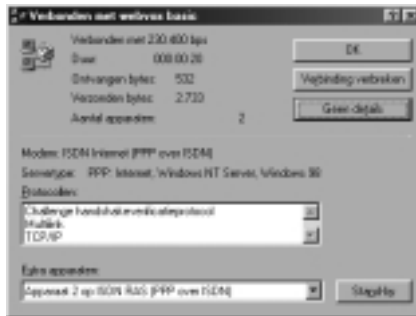
8.4 Verbindingsnelheid wijzigen onder Windows 95, 98 en Me

Van dubbel inbellen naar enkel inbellen

Als u dubbel hebt ingebeld, kunt u één van deze kanalen vrij maken zonder de internetverbinding te verbreken. Dit is bijvoorbeeld handig wanneer u een belangrijk telefoontje verwacht.

- > U hebt een dubbele inbelverbinding met internet.
- 1 Dubbelklik in de statusbalk van Windows op symbool .
- > U komt in het scherm **Verbonden met** met de naam die u aan de verbinding hebt gegeven. In het scherm kunt u onder andere zien hoe lang u al met internet bent verbonden.
- 2 Klik op **Details**.

- > In het detailscherm staat achter **Aantal apparaten** het getal **2** (zie afbeelding 51).




Afbeelding 51: Verbindingsscherm bij dubbel inbellen.

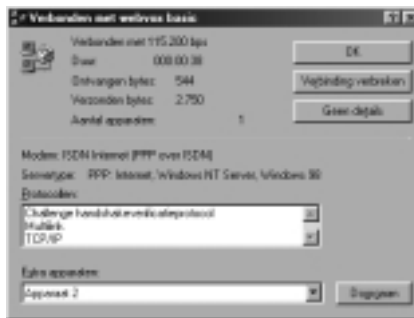
- 3 Klik op **Stand-by**.
- > Het tweede communicatiekanaal is vrij. Dubbel inbellen is uitgeschakeld.

Van enkel inbellen naar dubbel inbellen

Als u via één ISDN-kanaal hebt ingebeld, bijvoorbeeld omdat het tweede communicatiekanaal bezet was, kunt u omschakelen naar dubbel inbellen zonder de internetverbinding te verbreken. Op deze manier kunt u omschakelen naar een snellere internetverbinding als u bijvoorbeeld snel een groot bestand wilt ophalen van internet.

- > U hebt een enkele inbelverbinding met internet.
- 1 Dubbelklik in de statusbalk van Windows op symbool .
- > U komt in het scherm **Verbonden met** met de naam die u aan uw verbinding hebt gegeven. In het scherm kunt u onder andere zien hoe lang u al met internet bent verbonden.
- 2 Klik op **Details**.

- > In het detailscherm staat achter **Aantal apparaten** het getal 1 (zie afbeelding 52).



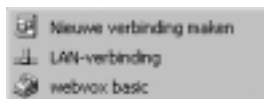
Afbeelding 52: Verbindingsscherm bij enkel inbellen.

- 3 Klik op **Doorgaan**.
- > Als ook het tweede kanaal wordt gebruikt voor dezelfde internetverbinding, staat achter **Aantal apparaten** het getal 2 (zie ook afbeelding 51 op pagina 54). Dubbel inbellen is ingeschakeld.

8.5 Dubbel inbellen instellen onder Windows 2000

Voordat u gebruik kunt maken van gebundeld inbellen, moet u eerst uw inbelverbinding instellen.

- > U hebt de Webvox Basic aangesloten en het pc-programma van de Webvox Basic geïnstalleerd (zie hoofdstuk 4 en 5).
 - 1 Klik op **Start**.
 - 2 Klik op **Instellingen**.
 - 3 Klik op **Netwerk- en inbelverbindingen**.
 - 4 Klik op de aangemaakte **inbelverbinding**, bijvoorbeeld webvox basic (zie afbeelding 53).



Afbeelding 53: Inbelverbinding.

- 5 Klik op **Eigenschappen**.

- > U komt in het scherm met de eigenschappen van de inbelverbinding van de Webvox Basic (zie afbeelding 54).
- 6 Selecteer in dit keuzeschermb: **Modem-ISDN RAS (PPP over ISDN) (ISDNPOORT 0)** en **Modem-ISDN Internet (PPP over ISDN) (ISDNPOORT 1)**



Afbeelding 54: **Eigenschappen** inbelverbinding.

- 7 Klik op **OK**.
- > U komt terug in het scherm **inbelverbinding**. Dubbel inbellen is ingesteld.

8.6 Dubbel inbellen onder Windows 2000


Als de beide communicatiekanalen van uw ISDN-aansluiting vrij zijn en u verbinding maakt met internet, zal de Webvox Basic automatisch dubbel inbellen.

- 1 Maak verbinding met internet (zie paragraaf 7.3).
- > Als de beide communicatiekanalen van uw ISDN-aansluiting vrij zijn, zal de Webvox Basic dubbel inbellen.

8.7 Verbindingsnelheid wijzigen onder Windows 2000


Van dubbel inbellen naar enkel inbellen

Als u dubbel hebt ingebeld, kunt u één van deze kanalen vrij maken zonder de internetverbinding te verbreken. Dit is bijvoorbeeld handig wanneer u een belangrijk telefoontje verwacht.

- > U hebt een dubbele inbelverbinding met internet.
- 1 Dubbelklik in de statusbalk van Windows op .
- > U komt in het scherm **Status van** met de naam die u aan de verbinding hebt gegeven. In het scherm kunt u onder andere zien hoe lang u al met internet bent verbonden.
- 2 Klik op **Details**.
- > In het detailscherm staat achter **Aantal actieve apparaten** het getal **2**.
- 3 Klik op **Verbreken**.
- > Het tweede communicatiekanaal is vrij. Dubbel inbellen is uitgeschakeld.

Van enkel inbellen naar dubbel inbellen

Als u via één ISDN-kanaal hebt ingebeld, bijvoorbeeld omdat het tweede communicatiekanaal bezet was, kunt u omschakelen naar dubbel inbellen zonder de internetverbinding te verbreken. Op deze manier kunt u omschakelen naar een snellere internetverbinding als u bijvoorbeeld snel een groot bestand wilt ophalen van internet.

- > U hebt een enkele inbelverbinding met Internet.
- 1 Dubbelklik in de statusbalk van Windows op .
- > U komt in het scherm **Status van** met de naam die u aan uw verbinding hebt gegeven. In het scherm kunt u onder andere zien hoe lang u al met internet bent verbonden.
- 2 Klik op **Details**.
- > In het detailscherm staat achter **Aantal actieve apparaten** het getal **1**.
- 3 Klik op **Hervatten**.
- > Als ook het tweede kanaal wordt gebruikt voor dezelfde internetverbinding, staat achter **Aantal actieve apparaten** het getal **2**. Dubbel inbellen is ingeschakeld.

9 **Telebankieren**

Met de Webvox Basic is het mogelijk om te telebankieren.
Kijk voor meer informatie over telebankieren op de internetsite van de GebruikService van KPN Telecom. Het adres is: www.kpn.com
trefwoord *gebruikservice*

10 Tips bij problemen

10.1 Schoonmaken

U kunt de Webvox Basic schoonmaken met een enigszins vochtige of antistatische doek. Gebruik geen wrijfwas of andere chemische middelen, omdat die het materiaal kunnen aantasten.

10.2 Problemen oplossen

Controleer eerst of de handelingen voor het gebruiksklaar maken van de Webvox Basic correct zijn uitgevoerd. Als u problemen hebt met het communicatie-programma van de Webvox Basic, kunt u de online help van het communicatie-programma raadplegen (zie ook paragraaf 10.4).

Als de Webvox Basic niet goed functioneert en u kunt het probleem niet zelf verhelpen, dan kunt u de GebruikService van KPN Telecom bellen via telefoonnummer 0900-8642 (niet gratis).

U kunt ook met de Webvox Basic en de bijbehorende onderdelen naar het verkooppunt gaan. Neem het ingevulde garantiebewijs en de aankoopbon mee. Neem ook uw eventuele servicecontract mee.

Als u door een storing op de buitenlijn niet bellen of gebeld kunt worden, kunt u via een andere telefoonaansluiting bellen met 0800-0407 (gratis) of naar het verkooppunt gaan.

Mocht u na het lezen van deze gebruiksaanwijzing nog vragen hebben over de Webvox Basic, dan kunt u de internetsite van de GebruikService van KPN Telecom raadplegen. Het adres is: *www.kpn.com* trefwoord *gebruikservice*

10.3 Gebruiksaanwijzing afdrukken

Deze gebruiksaanwijzing staat op de meegeleverde cd-rom. Om de gebruiksaanwijzing te lezen of af te drukken, hebt u het programma Adobe Acrobat Reader nodig. Als u nog niet over dit programma beschikt, kunt u het vanaf de meegeleverde cd-rom installeren.

Adobe Acrobat Reader installeren

- 1 Start uw computer.
- 2 Plaats de meegeleverde cd-rom in de cd-romspeler van uw computer.
- 3 Dubbelklik op het bureaublad van uw computer op **Windows Verkenner**.
- > U komt in het scherm **Windows Verkenner**.
- 4 Dubbelklik in de linkerkolom op de aanduiding van uw cd-romstation, bijvoorbeeld **(D:)**.
- > In de rechterkolom verschijnt de inhoud van de cd-rom.
- 5 Dubbelklik in de rechterkolom op **Doku**.
- 6 Dubbelklik in de rechterkolom op **ar40dut**.
- 7 Volg de instructies op het beeldscherm.

Gebruiksaanwijzing afdrucken

- > Op uw computer is het programma Adobe Acrobat Reader geïnstalleerd. Als dit niet het geval is, kunt u het programma installeren vanaf de cd-rom (zie hierboven).
- 1 Start uw computer.
- 2 Plaats de meegeleverde cd-rom in de cd-romspeler van uw computer.
- 3 Dubbelklik op het bureaublad van uw computer op **Windows Verkenner**.
- > U komt in het scherm **Windows Verkenner**.
- 4 Dubbelklik in de linkerkolom op de aanduiding van uw cd-romstation, bijvoorbeeld **(D:)**.
- > In de rechterkolom verschijnt de inhoud van de cd-rom.
- 5 Dubbelklik in de rechterkolom op **Doku**.
- 6 Dubbelklik in de rechterkolom op **WebvoxBasic**.
- > Het programma Adobe Acrobat Reader wordt gestart. De gebruiksaanwijzing verschijnt op het beeldscherm.
- 7 Klik achtereenvolgens op **Bestand**, **Afdrukken** en **OK** om de gebruiksaanwijzing af te drukken.

10.4 On line help

Het communicatie-programma van de Webvox Basic beschikt over een on line helpfunctie. Dit betekent dat u tijdens het werken met het communicatie-programma informatie over het programma kunt oproepen op uw computer. U kunt de *on line* help oproepen door in het betreffende onderdeel van het communicatie-programma op **F1** te drukken.

10.5 Softwareversie opvragen en vernieuwen

In de toekomst zullen nieuwe versies van de Webvox Basic-software-verschijnen. U kunt deze nieuwere versies downloaden vanaf de website van de GebruikService van KPN Telecom. Het is verstandig om in dat geval eerst te bekijken over welke softwareversie u al beschikt. U kunt de softwareversie opvragen via het pc-programma van de Webvox Basic.

Huidige versie van Vox-software opvragen

- 1 Start uw computer.
- 2 Klik linksonder in het beeldscherm op **Start**.
- 3 Ga naar **Programma's, Vox, Vox versie**.
- > U komt in het scherm **Vox versie**. In dit scherm staan de software-versies van de onderdelen van de Webvox Basic.
- 4 Klik eventueel op **Systeeminformatie**.

Nieuwe softwareversie ophalen

U kunt een nieuwe softwareversie downloaden vanaf de internetsite van de GebruikService.

Het internetadres is *www.kpn.com* trefwoord *gebruikservice*

Plaats deze software in een map van uw harde schijf.

Software Webvox Basic vernieuwen

- 1 Start uw computer.
- 2 Klik op **Bladeren** en selecteer de map waar de nieuwe software is geplaatst tijdens het downloaden.
- 3 Dubbelklik op het bijbehorende icoon.
- > De nieuwe software wordt in de Webvox Basic geladen. Dit kan enkele minuten duren.

Technische gegevens

Adapter

- Input 230 V AC / 50 Hz / 40 mA
- Output (1) 6,7 V AC / 458 mA
- Output (2) 22V AC / 110 mA

Afmetingen (l x b x h) 120 x 160 x 35 mm

Gewicht 255 g

NummerWeergave Mogelijk via meegeleverde
communicatiesoftware Vox

Pc-aansluiting

- V.24
- USB

Samenwerking

- Netwerk De Webvox Basic is geschikt voor
samenwerking met een 'digitale ISDN
2 aansluiting van KPN'
- Huis- of bedrijfscentrale De Webvox Basic kan worden
aangesloten op een S0-bus van een
ISDN huis- of bedrijfscentrale

Trefwoordenlijst

A

Aansluiten	
op elektriciteitsnet	12
op personal computer	13
op telefoonnet	12

B

Browser installeren	48
-------------------------------	----

C

CAPI-driver	15
Controlelampjes	
overzicht	4

D

Dubbel inbellen	
algemene informatie	51
instellen onder Windows 2000	55
instellen onder Windows 95/98/Me	51
verbinding maken onder Windows 2000	56
verbinding maken onder Windows 95/ 98/Me	53
verbindingssnelheid wijzigen onder Windows 2000	57
verbindingssnelheid wijzigen onder Windows 95/98/Me	53

E

E-mail instellen	Zie Internet instellen
----------------------------	------------------------

I

Internet instellen	
algemene informatie	40
handmatig nieuwe verbinding aanmaken onder Windows 2000	45
handmatig nieuwe verbinding aanmaken onder Windows 95/98/Me	40
nieuwe verbinding instellen onder Windows 95/98/Me	42
verbinding maken met internet onder Windows 2000	50
verbinding verbreken onder Windows 2000	50
verbinding verbreken onder Windows 95/98/Me	50
telefoonnummers programmeren	38

Internetten

extra snel	Zie Dubbel inbellen
telefoonnummers programmeren	38
ISDN	9

O

Onderhoud	59
Ontvangst- en verzendbuffer	34
Ophangen	11

P

Pc-programma	
algemene informatie	15
deinstalleren	37
gebruiksaanwijzing afdrukken	59
installeren voor Windows 2000	23
installeren voor Windows 95	29
installeren voor Windows 98/Me met USB.	15
installeren voor Windows 98 met V.24	29
installeren voor Windows NT 4.0.	29
on line help	60
on line help bekijken	60
onderdelen handmatig installeren.	35
Personal computer	
aansluiten op USB-aansluitpunt	13
aansluiten op V.24-aansluitpunt	14
geschikte computer	13
Plaats.	11

S

Schoonmaken	59
Softwareversie	
huidige versie van toepassingssoftware opvragen	61
nieuwe softwareversie ophalen	61
Stroomuitval	10

T

Technische gegevens	62
-------------------------------	----

V

Veiligheid	10
----------------------	----

